

elproLOG EVENT

Instructions d'utilisation



Sommaire

1. Introduction à elproLOG EVENT	4
2. Utilisation de elproLOG EVENT	5
2.1 Enregistrement de données	5
2.2 Icône	5
2.3 Fonctions	5
2.3.1 Log	5
2.3.2 Vue	5
2.3.3 Extras	6
2.3.4 Aide	6
3. Représentation	7
3.1 Informations enregistrées	7
3.1.1 Chaque événement est documenté avec une série d'informations	7
3.1.2 Outils de listage en colonnes	8
3.1.3 Code d'événements	8
3.1.4 Numéro d'enregistrement	8
3.1.5 Entrée / valeur / code	9
3.2 Détails après entrée	9
3.3 Entrées selon détail	10
4. Impression de données	11
5. Informations de conseils à la clientèle	12
Annexe A : Établissement et sélection d'une base de données	

Symboles utilisés et leur signification



Information



INFORMATION IMPORTANTES OU AVERTISSEMENT

Information sur le chapitre suivant



Informations sur le chapitre suivant [xxx / yyy / zzz; par exemple 3.1.3 *Code d'événements* / titre / temps de PC] ou document



Nous nous réservons le droit, dans l'intérêt de nos clients, de procéder à des modifications en raison de progrès techniques. C'est pourquoi des schémas, des descriptions et des éléments de matériel livrés peuvent être modifiés sans avis préalable !

Ce manuel est valable dès la version de logiciel 1.0x.


1. Introduction à elproLOG EVENT

elproLOG EVENT enregistre toutes les actions qui doivent être exécutées par un des elproLOG ANALYZE programmes ainsi que tous les événements qui se produisent au cours du temps d'exécution.

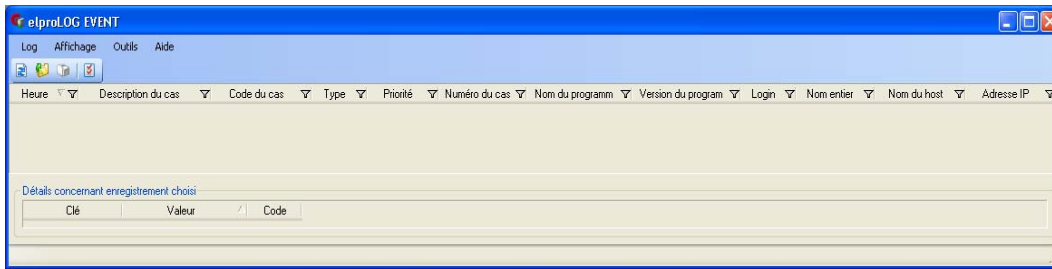
Les fonctions suivantes font partie du programme :

- Établissement d'une base de données des événements
- Programme d'archivage automatique des données
- Exportation des données enregistrées sur un fichier CSV pour d'autres documents

elproLOG USER 

Afin de contrôler l'accès des utilisateurs, tous les enregistrements sont surveillés par elproLOG USER.  SU3001F

2. Utilisation de elproLOG EVENT



2.1 Enregistrement de données

Dès qu'une base de données est établie, toutes les actions et occurrences sont enregistrés, même si elproLOG EVENT n'est pas actif ! Si vous démarrez elproLOG EVENT pour la première fois, vous devez sélectionner une base de données (*Annex A: Établissement et sélection d'une base de données*).

2.2 Icône



Actualise la base de données actuelle de telle manière que les dernières actions soient affichées.
Retourne à la base de données actuelle lorsque l'archive était ouverte.



Ouvre un fichier de protocole qui a été archivé. Les informations de ce fichier ne peuvent pas être modifiées !



Ouvre une fenêtre de prévisualisation d'impression afin d'imprimer toutes les données sélectionnées (se référer à : 4. *Impression de données*).



Ouvre la fenêtre "Réglages".

- Généralités
- Réglage de la langue (en ce moment anglais et allemand)
- Base de données

Annexe A : Établissement et sélection d'une base de données

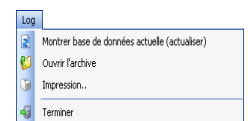
Si vous placez la flèche de la souris sur l'icône, une brève description de la fonction s'affiche.

2.3 Fonctions

2.3.1 Log

- Show Current (Refresh)
- Open Archive
- Print

Pour d'autres informations, se référer à : Paragraphe 2.2 *Icône*

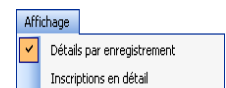


2.3.2 Vue

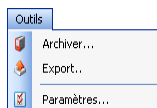
Permet la modification du mode de représentation.

- Enregistrements principaux avec détails
Tous les événements enregistrés sont organisés en fonction du moment de leur occurrence.
- Entrées de détails
Tous les événements sont organisés en fonction des informations de détail les concernant, par exemple identification de générateurs de signaux.

Pour d'autres informations, se référer à : Paragraphe 3. *Représentation*



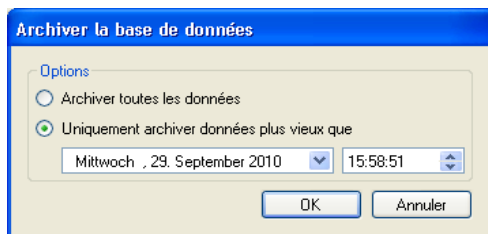
2.3.3 Extras



- Archives

Vous pouvez sélectionner deux laps de temps pour les données qui doivent être archivées :

- archiver toutes les données
- n'archiver que les données qui sont plus anciennes que les données enregistrées et qui reçoivent l'extension de fichiers .elproEAR.



- Exporter

La base de données actuelle peut être exportée dans un fichier CSV pour une autre analyse de données.

- Réglages

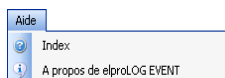
Ouvre la fenêtre "Réglages".

- Généralités
Réglage de la langue (en ce moment anglais et allemand)
- Base de données

Annexe A : Établissement et sélection d'une base de données

2.3.4 Aide

Informations détaillées sur la version de programme installée



3. Représentation

3.1 Informations enregistrées

3.1.1 Chaque événement est documenté avec une série d'informations

- Temps
- Nom de l'événement / code de l'événement
Explication de l'événement dans la langue sélectionnée pour elproLOG EVENT, *se référer à : 3.1.3 Code d'événements*

- Type
Groupe d'informations qui peuvent être assignées à un événement
 - 1 = Information
 - 2 = Avertissement
 - 3 = Erreur
 - 4 = Alarme

- Priorité
Critères pour des informations qui ont une signification semblable
 - 3 = haut
 - 2 = normal
 - 1 = bas

- Numéro d'occurrence
Se référer à : 3.1.4 Numéro d'enregistrement

- Nom du programme / Version du programme
du programme dans lequel l'événement a été reporté

- Annonce / nom complet

- Nom de l'hôte / adresse IP
du PC dans lequel l'événement a été reporté

- Entrée / valeur / code
Se référer à : 3.1.5 Entrée / valeur / code

3.1.2 Outils de listage en colonnes

Les informations peuvent être listées dans un ordre ascendant ou descendant.



Un filtre peut être déterminé pour chaque colonne, afin d'extraire les données sélectionnées.



- Si le symbole du filtre est vide, cela signifie qu'aucun filtre n'a été déterminé.

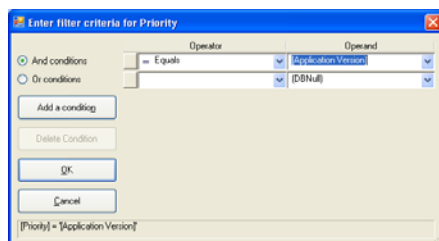


- Si le symbole du filtre est bleu foncé, cela signifie qu'un filtre a été déterminé.

Les critères suivants sont possibles :

- (tous)
Pas de filtre déterminé
- (Spécifique aux clients)
Permet la définition de critères spécifiques aux clients par la sélection de diverses opérandes et de leur fonction logique.

Les critères entre parenthèses () sont des critères qui ne dépendent pas d'une colonne



- (Caractère d'espacement)
- (Pas de caractère d'espacement)
- Informations spécifiques aux colonnes

3.1.3 Code d'événements

Chaque événement reçoit une numéro univoque. Ces numéros se composent de deux parties : rr sss.

rr	sss
10	Événements généraux
11	elproLOG ANALYZE
12	elproLOG MONITOR
13	elproLOG CONFIG
15	elproLOG EVENT
16	elproLOG USER

Existent pour un événement particulier, par exemple 003 pour la mise en mémoire de données. La description de l'événement se trouve dans la colonne : Nom de l'événement.

Les codes d'événements sont indépendants des langues de telle manière que la modification d'une langue du programme n'influence le contenu d'un événement.

3.1.4 Numéro d'enregistrement

Chaque occurrence reçoit un numéro univoque. Ces numéros se composent de deux parties : t uu. Les occurrences qui appartiennent au même événement sont documentés avec le même numéro d'incident, par exemple programme démarré - programme terminé ou tous les incidents qui ont conduit à une même alarme...

La commande "Autoslave" entraîne qu'il n'y qu'un seul numéro d'occurrence pour chaque groupe de générateur des signaux de données. Pour d'autres informations, se référer à : Document SC3001F elproLOG CONFIG.

t	uu
Si le programme elproLOG indique que c'est (A, C, E, M) qui a causé l'occurrence	Est un numéro courant

A : elproLOG ANALYZE
 C : elproLOG CONFIG
 E : elproLOG EVENT
 M : elproLOG MONITOR

3.1.5 Entrée / valeur / code

Entrée / valeur

Ces paramètres donnent des informations détaillées par rapport à un événement dans toute sa clarté. Le contenu du paramètre "valeur" dépend des informations du paramètre "entrée". La langue de ces informations correspond à la langue sélectionnée pour elproLOG EVENT.



Quand "valeur" pour "enregistrement - ID du générateur de signaux" est de 1, l'enregistreur ne peut pas être lu.

Code

Chaque "code" reçoit un numéro univoque. Ces numéros se composent de deux parties : ww zzz.

ww

- 90 Événements généraux
- 91 elproLOG ANALYZE
- 92 elproLOG MONITOR
- 93 elproLOG CONFIG
- 95 elproLOG EVENT

zzz

Existe pour une information déterminée, par exemple 001 pour une identification de générateur des signaux.

Un code est indépendant des langues de telle manière que la modification de la langue du programme ne modifie pas le contenu d'un code.

3.2 Détails après entrée

Heure	Description du cas	Code du ca	Type	Priorité	Numéro de	Nom du programme	Version du pro	Login	Nom e	Nom du	Adresse IP
13.08.2008 13:25:23	Application ended	10002	Information	Bas	A1436	elproLOG ANALYZE	3.50.05	agubler		EC03	10.0.0.195
13.08.2008 13:25:12	Tabular data printed	11024	Information	Bas	A1438	elproLOG ANALYZE	3.50.05	agubler		EC03	10.0.0.195
13.08.2008 13:25:11	Graph printed	11021	Information	Bas	A1438	elproLOG ANALYZE	3.50.05	agubler		EC03	10.0.0.195
13.08.2008 13:25:11	Status printed	11023	Information	Bas	A1438	elproLOG ANALYZE	3.50.05	agubler		EC03	10.0.0.195
13.08.2008 13:25:11	Report printed	11026	Information	Bas	A1438	elproLOG ANALYZE	3.50.05	agubler		EC03	10.0.0.195
13.08.2008 13:20:26	Tabular data printed	11024	Information	Bas	A1437	elproLOG ANALYZE	3.50.05	agubler		EC03	10.0.0.195
13.08.2008 13:20:25	Graph printed	11021	Information	Bas	A1437	elproLOG ANALYZE	3.50.05	agubler		EC03	10.0.0.195
13.08.2008 13:20:25	Status printed	11023	Information	Bas	A1437	elproLOG ANALYZE	3.50.05	agubler		EC03	10.0.0.195
13.08.2008 13:20:26	Report printed	11026	Information	Bas	A1437	elproLOG ANALYZE	3.50.05	agubler		EC03	10.0.0.195

Détails concernant enregistrement choisi		
Clé	Valeur	Code
File name	023820_Leistungswa-20080806-01.mdf	91004
Logger ID	23820	91001
Printer	elproLOG PDF	91006
Logger Type	HOTDOG DT1	91002
Module Tag	Leistungsqualifizierung KG3; HotDog6	91003
Path	M:\Service\DSM Nutritional Products\	91005

Les événements sont présentés dans leur succession chronologique
Tous les détails de l'entrée sélectionnée qui appartient à l'événement concerné sont affichés.

3.3 Entrées selon détail

Base de données actuelle - elproLOG EVENT

Log Affichage Outils Aide

Clé	Valeur	Code
Logger Type	ECOLOG-NET WH2	91002
Logger Type	Hamster ET1	91002
Logger Type	Hamster ET2	91002
Logger Type	HOTBOX BA26	91002
Logger Type	HOTBOX BKP3L	91002
Logger Type	HOTBOX BKT4L	91002
Logger Type	HOTBOX PRO	91002
Logger Type	HOTBOX SE	91002
Logger Type	HOTDOG DT1	91002

Toutes entrées contenant le détail ci-dessus

Heure	Description du cas	Code du cas	Type	Priorité	Numéro du	Nom du programme	Version du pro	Login	Nom entier	Nom du hos	Adresse IP
28.01.2008 13:34:58	Datalogger readout	11001	Information	Normal	A333	elproLOG ANALYZE QIs	3.50.05	agubler	andreas	ELPRO69	10.0.0.143
28.01.2008 13:35:11	Reasout datalogger failed	11002	Erreur	Normal	A334	elproLOG ANALYZE QIs	3.50.05	agubler	andreas	ELPRO69	10.0.0.143
19.03.2008 14:57:34	Datalogger setup changed	11005	Information	Normal	A645	elproLOG ANALYZE QIs	3.50.05	agubler	andreas	ELPRO69	10.0.0.143

Prêt

Tous les événements qui contiennent les mêmes informations de détails que l'événement sélectionné seront affichés.

4. Impression de données

The screenshot shows a window titled 'Druckvorschau' (Print Preview) for the application 'elproLOG EVENT, Version 0.0.5'. The window displays a table of log events with columns for Time, Event, Code, Type, Priority, Incident #, Application, Version, Login, Hostname, and IP Address. Below the table, detailed information for a selected event is shown, including Logger Type (Ecloga TH2), Logger ID (9470), Mobile Tag, File name, Path, and Printer. The window also includes a status bar at the bottom with 'Aktuelle Seite: 1', 'Seiten gesamt: 6', and 'Zoomfaktor: 100%'.


Time	Event	Code	Type	Priority	Incident #	Application	Version	Login	Hostname	IP Address
20.09.2007 18:45:05	Datenbank archiviert	15002	Information	Normal	E228	elproLOG EVENT	0.0.0.5	sgubler	ELPRO69	10.0.0.143
20.09.2007 18:45:05	Datenbank archivieren	15002	Information	Normal	E228	elproLOG EVENT	0.0.0.5	sgubler	ELPRO69	10.0.0.143
20.09.2007 18:45:53	Application ended	10000	Information	Low	E228	elproLOG EVENT	0.0.0.5	sgubler	ELPRO69	10.0.0.143
20.09.2007 18:47:42	Application started	10001	Information	Low	E241	elproLOG EVENT	0.0.0.5	sgubler	ELPRO69	10.0.0.143
20.09.2007 18:48:25	Application started	10001	Information	Low	A242	elproLOG ANALYZE Gls	3.50.04	sgubler	ELPRO69	10.0.0.143
20.09.2007 18:49:42	Status printed	11023	Information	Low	A243	elproLOG ANALYZE Gls	3.50.04	sgubler	ELPRO69	10.0.0.143

Fenêtre de prévisualisation d'impression

	Exporte les fichiers sous forme de fichier PDF		Feuillette un page en avant
	Démarré une impression		Va à la dernière page de la prévisualisation d'impression
	Va à la première page de la prévisualisation d'impression		Va à une page déterminée de la prévisualisation d'impression
	Tourne une page en arrière		Cherche un texte déterminé dans la prévisualisation d'impression
			Fonction de zoom pour la représentation de la prévisualisation d'impression

5. Informations de conseils à la clientèle

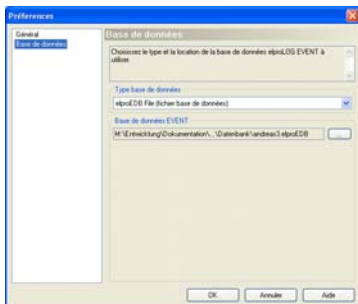
Si vous avez besoin d'un autre conseil du service à la clientèle de ELPRO, nous vous prions de nous communiquer les informations suivantes :

Sélectionnez dans le menu "Aide" l'entrée de menu "Info". 

- Numéro de version du programme
Le programme est livré avec un CD-ROM comportant la désignation suivante : 1.x.y
Le numéro de la version actuelle du programme est indiqué dans le fichier ReadMe.
- Version et type du système d'exploitation utilisé
- Désignation du programme utilisé elproLOG ANALYZE et / ou de l'enregistreur de données qui ont posé un problème
- Existe-t-il des problèmes similaires avec d'autres programmes elproLOG ANALYZE et / ou des enregistreurs de données ?
- Quelles actions ont été effectuées avant que les problèmes ne surviennent (description exacte du programme de génération des signaux de données : heure, température, choc...),
- Définition exacte de l'erreur qui s'est produite : Copies du rapport de statut, du graphique et du protocole de communication, ou envoyez-nous si possible un mail avec les données lues.

Annexe A : Établissement et sélection d'une base de données

Lors du démarrage initial du programme elproLOG EVENT, vous devez indiquer le nom et l'emplacement de mise en mémoire de la base de données utilisée. Cette base de données peut se trouver un PC local ou sur n'importe quel serveur. La fenêtre "réglages - base de données" permet de sélectionner le type de base de données et leur emplacement de mise en mémoire. Actuellement un type de base de données est à disposition : base de données avec l'extension .elproEDB.



La fenêtre "réglage" s'ouvre au moyen de l'icône des réglages (se référer à : Paragraphe 2.2 Icône).

Généralités

Sélection de la langue (en ce moment anglais et allemand)

Base de données

- Sélection d'une base de données
Sélectionnez la base de données souhaitée sous "type de base de données".
- Établissement d'une base de données
Le chemin d'accès et le nom de la nouvelle base de données sont assignés sous "base de données EVENT".



Des droits locaux d'administrateur sont nécessaires pour établir et sélectionner une base de données !

L'archivage de la base de données se fait au moyen des paramètres "Command Line"

Afin que la elproLOG EVENT base de données ne soit pas trop grande, elle peut être automatiquement archivée au moyen de la fonction d'appel "Commande Line". Une tâche planifiée doit être à cet effet établie sous Windows et elle doit être exécutée à intervalles réguliers.

Syntaxe

-archive destination [date [time]]

Informations

Exemple :

- 1) elproLog EVENT.exe -archive "foo.elproEAR" "2000-01-02" "03:04:05"
- 2) elproLog EVENT.exe -archive "foo.elproEAR" "2000-01-02"
- 3) elproLog EVENT.exe -archive "foo.elproEAR"

Sans une date et heure spécifiées, tout sera archivé.

Sans indication de l'heure, mais avec une date, tout ce qui figure avant la date indiquée sera archivé.

L'indication de date est interprétée en fonction des paramètres régionaux actuellement en vigueur.

L'indication "1.2.2000" est interprétée comme un 1er février dans la forme allemande d'écrire les dates, mais comme un 2 janvier dans la forme anglo-saxonne d'écrire les dates. Les indications univoques telles que "30/3/2000" sont possibles dans chaque format. Pour éviter des malentendus, il faut donc recourir au format international ISO 8601 (voir exemple).

Index

A

Archivage d'une base de données 13
Archive de la base de données 6

B

Base de données utilisée 13

C

Conseils à la clientèle 12

D

Demande d'utilisation 4
Démarrage de l'enregistrement 5
Détails sur la base de données 5

E

elproLOG USER 4
Établissement d'une base de données 13
Exportation de base de données 11
Extension de fichiers 6, 13

I

Icône 5, 11
Installation 4, 13

P

Prévisualisation d'impression 11

S

Sélection d'une base de données 13

Historique des révisions

Auteur	Date	Version	Description
A. Gubler	30. 05.2009	--	1. Édition
A. Gubler	22. 07.2010	a	Informations sur la base de données, Annex A

(Siège)
ELPRO-BUCHS AG
Langäulistrasse 62
CH-9470 Buchs SG
Switzerland
email: swiss@elpro.com



ELPRO Messtechnik GmbH
Baumwasenstrasse 20/1
D-73614 Schorndorf
Germany
email: brd@elpro.com



ELPRO Services, Inc.
210 Millcreek Road
P.O. Box 727
Marietta, OH 45750
USA
email: usa@elpro.com

ELPRO UK Ltd.
Unit 1, Allen's Yard
Nyton Road, Aldingbourne
Chichester West Sussex
PO20 3UA
United Kingdom
email: uk@elpro.com

www.elpro.com
www.pdf-datalogger.com