

# elproLOG USER

Instructions d'utilisation



# Sommaire

<b>1. Introduction à elproLOG USER</b>	4
1.1 Premier démarrage de l' elproLOG USER	4
1.2 Demande d'utilisation	5
1.3 Mise à jour	5
1.4 Niveaux d'organisation	5
<b>2. Icônes et menus</b>	6
<b>3. Utilisateur</b>	8
3.1 Ajouter / traiter l'utilisateur	8
3.1.1 Données de l'utilisateur	8
3.1.2 Détails du compte	9
3.1.3 Qualité de membre	10
<b>4. Groupe</b>	11
4.1 Ajouter le groupe / traiter	11
4.1.1 Données du groupe	11
4.1.2 Autorisations	12
4.1.3 Membres	13
<b>5. Extras</b>	14
5.1 Documents	14
5.1.1 Exemple de documents d'autorisations	15
5.1.2 Exemple de documents de comptes d'utilisateurs	16
5.2 Importation du set d'application	17
5.3 Réglages	18
5.3.1 Réglages des programmes	18
5.3.2 Réglages de sécurité	19
5.3.3 Base de données d'utilisateurs	19
<b>6. Informations de conseils à la clientèle</b>	20
6.1 Messages d'erreurs de la base de données	20
6.2 Perte du mot de passe	20

## Symboles utilisés et leur signification



Information



**INFORMATION IMPORTANTES OU AVERTISSEMENT**

Information sur le chapitre suivant



Informations sur le chapitre suivant [xxx / yyy / zzz; par exemple 3.1.2 *Détails du compte* / titre / temps de PC] ou document



Nous nous réservons le droit, dans l'intérêt de nos clients, de procéder à des modifications en raison de progrès techniques. C'est pourquoi des schémas, des descriptions et des éléments de matériel livrés peuvent être modifiés sans avis préalable !

Ce manuel est valable dès la version de logiciel 1.0x.

# 1. Introduction à elproLOG USER

Ce programme sert à affecter toutes les autorisations d'utilisateurs sur tous les elproLOG ANALYZE modules de programmes installés.

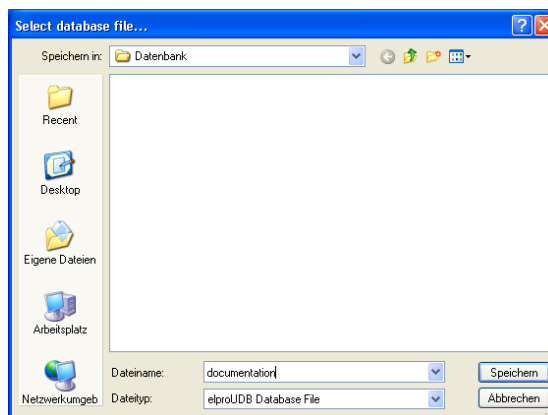
**Les fonctions suivantes font partie du programme :**

- Établissement d'une base de données de gestion des autorisations des elproLOG ANALYZE modules de programmes
- Établissement de groupes d'utilisateurs et d'utilisateurs individuels
- Surveillance des fonctions de programmes dédiées aux utilisateurs

## 1.1 Premier démarrage de l' elproLOG USER

**établissement d'une nouvelle base de données**

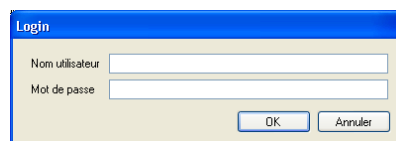
Lors du premier démarrage, il vous sera elproLOG USER demandé quelle base de données vous souhaitez utiliser.



1. Sélectionnez le répertoire dans lequel la base de données doit être mise en mémoire.
2. Introduisez le nom de la base de données.

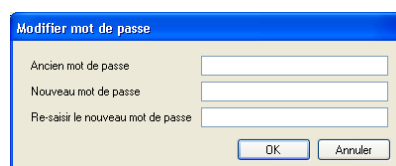


3. Confirmez ce message.  
Résultat : Cette base de données est disponible et la fenêtre de demande d'utilisation s'affiche.



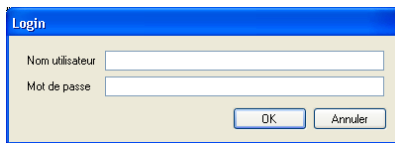
4. Utilisez les indications suivantes en vue elproLOG USER de démarrer :  
Nom d'utilisateur : admin  
Mot de passe : elpro



*Le nouveau mot de passe doit se composer de 6 signes au minimum (valeur standard)*



5. Après une demande d'utilisation accordée, vous serez prié d'introduire un mot de passe personnel. Si vous ne le faites pas, le programme se ferme.

## 1.2 Demande d'utilisation



Configuration du mot de passe  5.3.1 Réglages des programmes 


Cette fenêtre de demande d'utilisation s'affiche elproLOG USER après chaque démarrage.

## 1.3 Mise à jour

Lors de la mise à disposition d'un nouveau elproLOG ANALYZE module de programme, le fichier ReadMe contient les informations du programme concerné par rapport à l'état de l'application. Pour elproLOG USER procéder à une actualisation, il faut importer un nouveau set d'application.



Après l'établissement d'une nouvelle base de données, il faut importer les sets d'application de tous les elproLOG ANALYZE modules de programmes utilisés.

 5.2 Importation du set d'application

## 1.4 Niveaux d'organisation

La gestion des autorisations fonctionne elproLOG USER sur deux niveaux d'organisation : Utilisateur et groupe

Un utilisateur à accès à tous elproLOG ANALYZE les modules de programmes (et leurs fonctions) qui sont affectés au "groupe" auquel il appartient. L'administrateur peut déterminer le mot de passe et les caractéristiques d'accès de cet utilisateur.

**Utilisateur**

- admin  
Membre du groupe "superviseurs par défaut"

**Utilisateur standard**

Sert à la gestion des autorisations des différents elproLOG ANALYZE modules de programmes


**Groupe**

- Opérateurs par défaut  
Ce groupe n'a pas d'accès à elproLOG USER. C'est le groupe auquel l'opérateur appartient en tant que membre.
- Superviseurs par défaut  
Ce groupe a accès à elproLOG USER. C'est la raison pour laquelle toutes les autorisations concernant les elproLOG ANALYZE modules de programmes disponibles peuvent lui être attribuées. Seul l'administrateur peut être membre !

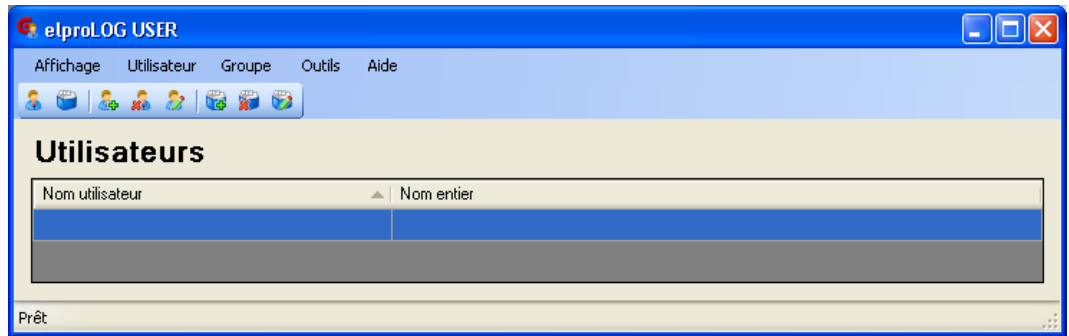
**Groupes standard**

Les autorisation utilisées pour le superviseur et l'utilisateur sont généralement affectées aux groupes standard. Ces groupes standard peuvent être modifiés, remplacés par des groupes spécifiques des clients ou effacés.

L'importation d'un nouveau set d'application permet de rétablir les autorisations des groupes d'utilisateurs standard selon les valeurs de départ.

 2. Icônes et menus / Vue

## 2. Icônes et menus



### Vue

Les icônes et le menu "Vue" permet de basculer des fonctions de groupes aux fonctions d'utilisateur et vice-versa.

#### Icône

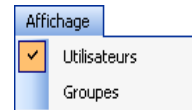


Vue de l'utilisateur



Vue des groupes

#### Menu



### Utilisateur

Les fonctions d'utilisateur peuvent être sélectionnées depuis les icônes ou depuis le menu "Utilisateur"

3. Utilisateur

#### Icône



Ajouter

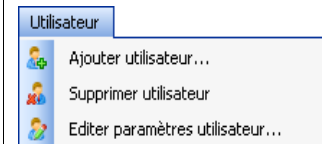


Effacer



Traiter

#### Menu



### Groupe

Les fonctions de groupes peuvent être sélectionnées depuis les icônes ou depuis le menu "Groupe"

4. Groupe

#### Icône



Ajouter

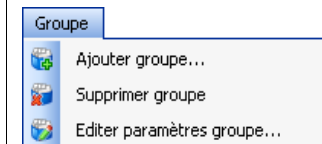


Effacer


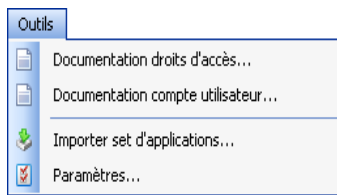


Traiter

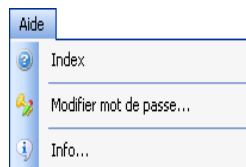
#### Menu



Contient différentes fonctions pour l'établissement de elproLOG USER ainsi que des documents à établir.

**Extras** 5. Extras

- Information détaillée sur la version du programme installé
- Possibilité de modification du mot de passe

**Aide** 1.1 Premier démarrage de l' elproLOG USER / mot de passe de demande d'autorisation

## 3. Utilisateur

Utilisateur standard :  
admin

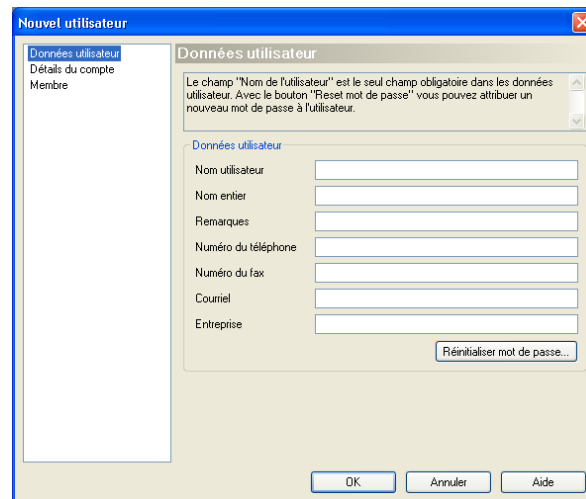



Nom utilisateur	Nom entier
admin	Administrator
bpitt	Bill Pitt
jsmith	John Smith
nwood	Nora Wood

### 3.1 Ajouter / traiter l'utilisateur



#### 3.1.1 Données de l'utilisateur



**Nouvel utilisateur**

Données utilisateur

Détails du compte

Membre

Le champ "Nom de l'utilisateur" est le seul champ obligatoire dans les données utilisateur. Avec le bouton "Réset mot de passe" vous pouvez attribuer un nouveau mot de passe à l'utilisateur.

Données utilisateur

Nom utilisateur:

Nom entier:

Remarques:

Numéro du téléphone:

Numéro du fax:

Courriel:

Entreprise:

Réinitialiser mot de passe...

OK Annuler Aide

**Login nom**  
**Nom complet**

Cela est la seule information obligatoire.

Cette information est documentée dans le document de contrôle de elproLOG ANALYZE QLS et dans elproLOG EVENT. C'est pourquoi il est recommandé de remplir ce champ.

**Remarques...**  
**Entreprise**

Ces informations ne sont utilisées que pour ce qui touche aux documents.

Permet la définition d'un nouveau mot de passe d'utilisateur.

### Retrait du mot de passe

Exigences concernant le mot de passe 5.3.2 Réglages de sécurité

Case à cocher  
Quand cette case est cochée, l'utilisateur devra définir un mot de passe personnel lors de la prochaine demande d'utilisation.

## 3.1.2 Détails du compte

Il s'agit de réglages se référant à l'utilisateur.

Permet de limiter la durée de validité de la demande d'utilisation, par exemple pour un utilisateur temporaire. Au delà de cette date, l'utilisateur concerné ne peut plus demander à utiliser les programmes attribués.

### Date de fin de validité du compte

- Le compte peut être bloqué par l'administrateur
- Suppression après un blocage du compte résultant de plusieurs demandes d'utilisation erronées

### Compte bloqué

En cas de NON activation, c'est la date d'expiration du mot de passe spécifiée sous "Informations du compte" qui fait foi.


### Le mot de passe n'expire jamais

Pour "mots de passe expirant après" et "durée de l'historique du mot de passe"


### Informations du compte


5.3.2 Réglages de sécurité

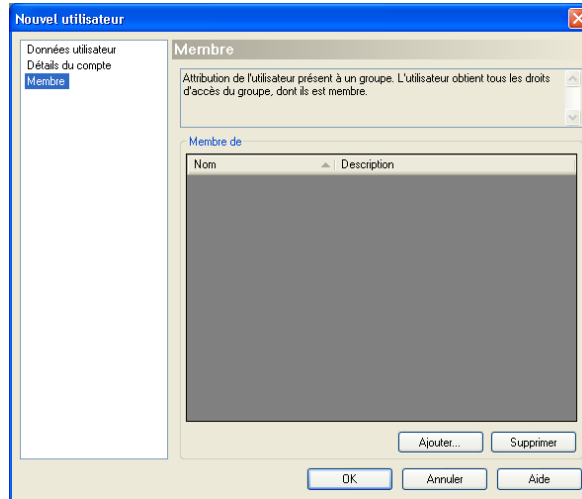
### 3.1.3 Qualité de membre



**POUR DES RAISONS DE SÉCURITÉ, UN UTILISATEUR NE DOIT JAMAIS ÊTRE MEMBRE DE GROUPES DANS LESQUELS LE PROGRAMME "ELPROLOG USER" CONSTITUE UNE DES APPLICATIONS SÉLECTIONNÉES.**

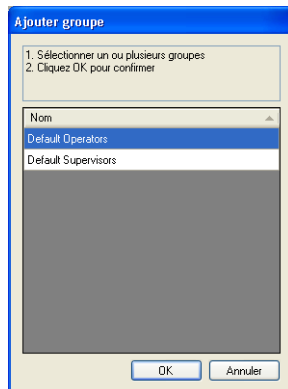
 **4.1.2 AUTORISATIONS**

Un utilisateur peut être membre de plusieurs groupes. Les autorisations sont cumulatives. 



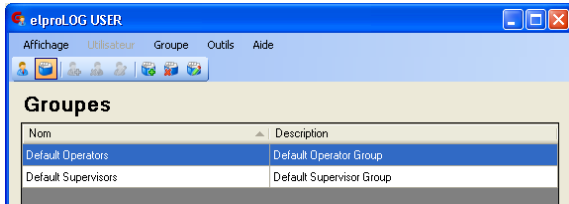
#### Pavé de commande "Ajouter..."


Avant qu'un groupe puisse être attribué à un utilisateur, il faut au moins que les "données de groupes" et les "autorisations" soient définies pour ce groupe !



 4.1.1 Données du groupe et 4.1.2 Autorisations

## 4. Groupe



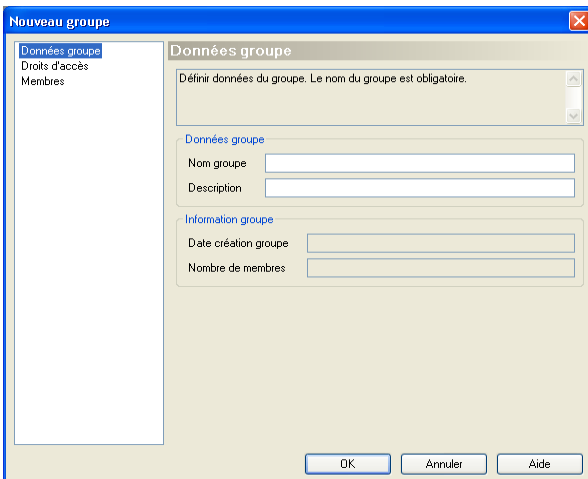
 Dans le cas d'une nouvelle importation elproLOG ANALYZE de modules de programmes, vous avez la possibilité de rétablir les autorisations des deux groupe d'après les valeurs de départ. Ces valeur sont prescrites par ELPRO. Tous les autres réglages restent inchangés.

 5.2 Importation du set d'application / Groupes standard et autorisations

### 4.1 Ajouter le groupe / traiter



#### 4.1.1 Données du groupe



**Nouveau groupe**

Données groupe

Définir données du groupe. Le nom du groupe est obligatoire.

Données groupe

Nom groupe

Description

Information groupe

Date création groupe

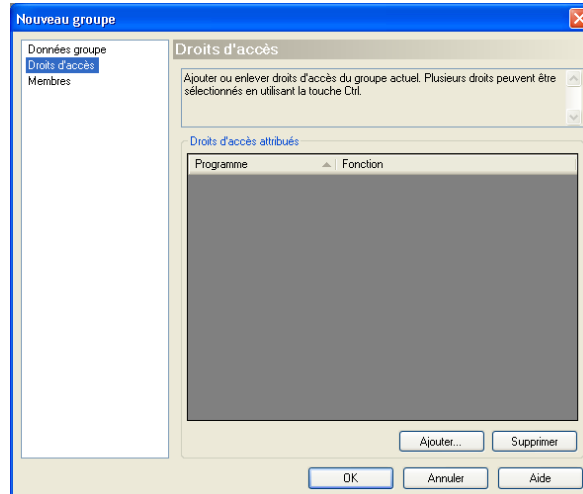
Nombre de membres

OK Annuler Aide

Cela est la seule information obligatoire.

**Nom de groupe**

## 4.1.2 Autorisations



Pour les détails, se référer aux descriptions dans [cette fenêtre](#)



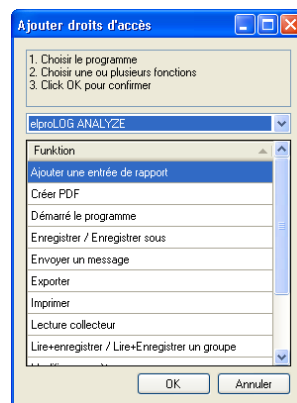
Avant que ces autorisations puissent être allouées, il faut importer le "set d'application".



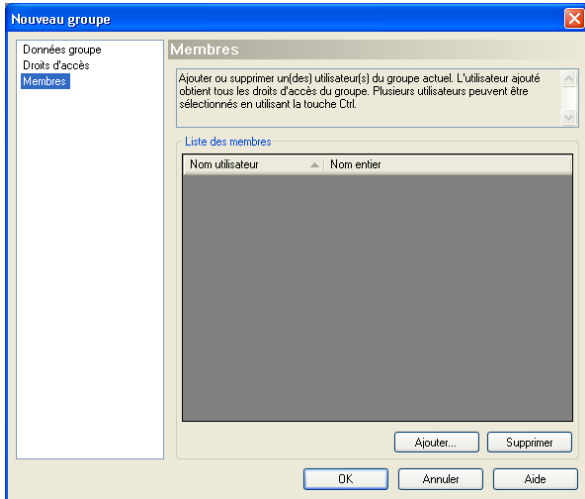
[5.2 Importation du set d'application](#)



### Pavé de commande "Ajouter..."



### 4.1.3 Membres

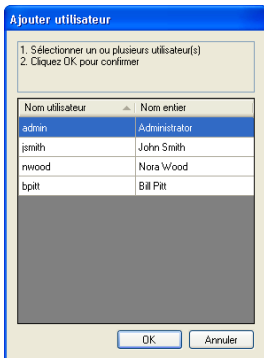


*Pour les détails, se référer aux descriptions dans [cette fenêtre](#)*



#### Pavé de commande "Ajouter..."

Avant qu'un utilisateur puisse être attribué à un groupe, il faut au moins que les "données de l'utilisateur" et les "détails de compte" soient définies pour cet utilisateur !



3.1.1 Données de l'utilisateur et 3.1.2 Détails du compte

## 5. Extras

### 5.1 Documents



Deux types de documents sont à disposition :

- Documents se rapportant aux autorisations
- Documents se rapportant aux comptes d'utilisateurs

#### Icônes des documents

Les différentes fonctions de la fenêtre des documents peuvent être activées par les icônes suivantes :




1. *Exportation d'un document dans un autre format de fichier*
2. *Imprimer*
3. *Actualiser le compte-rendu*
4. *Première page*
5. *1 page en arrière*
6. *1 page en avant*
7. *Dernière page*
8. *Saut vers une page*
9. *Chercher*
10. *Zoom*

## 5.1.1 Exemple de documents d'autorisations

### Access Rights Documentation

Application: elproLOG USER, Version 1.0.1.0  
 Database: M:\Entwicklung\Dokumentation\Anleitungen\SU elproLOG USER\Datenbank\docu.elproUDB



---

**Group: Default Supervisors**

Group Name: Default Supervisors  
 Group Created: 01.01.1970 00:00:00  
 Description: Default Supervisor Group

**Access Rights**

Application	Function	Code
elproLOG USER	Run program and manage users	16'001
elproLOG ANALYZE	Run Program	11'001
elproLOG ANALYZE	Readout Datalogger	11'002
elproLOG ANALYZE	Datalogger Setup	11'003
elproLOG ANALYZE	Extended Setup	11'004
elproLOG ANALYZE	Save / Save as	11'005
elproLOG ANALYZE	Export	11'006
elproLOG ANALYZE	Send mail	11'007
elproLOG ANALYZE	Print	11'008
elproLOG ANALYZE	Create PDF	11'009
elproLOG ANALYZE	Add Report Entry	11'010
elproLOG ANALYZE	Save Zoom	11'011
elproLOG ANALYZE	Change Program Settings	11'012
elproLOG ANALYZE	Read and Save	11'013

**Members**

Login Name	Full Name
admin	

---

**Group: Default Operators**

Group Name: Default Operators  
 Group Created: 01.01.1970 00:00:00  
 Description: Default Operator Group

**Access Rights**

Application	Function	Code
elproLOG ANALYZE	Run Program	11'001
elproLOG ANALYZE	Readout Datalogger	11'002
elproLOG ANALYZE	Save / Save as	11'005
elproLOG ANALYZE	Export	11'006
elproLOG ANALYZE	Send mail	11'007
elproLOG ANALYZE	Print	11'008
elproLOG ANALYZE	Create PDF	11'009
elproLOG ANALYZE	Add Report Entry	11'010
elproLOG ANALYZE	Read and Save	11'013

**Members**

Login Name	Full Name
andreas	

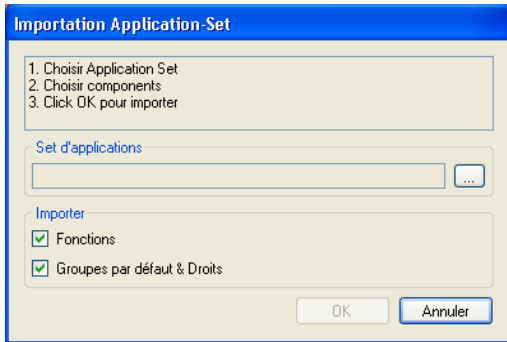
---

Printed: 29.07.2008 / agubler
Page 1 / 1

## 5.1.2 Exemple de documents de comptes d'utilisateurs

User Accounts Documentation	
Application:	elproLOG USER, Version 1.0.1.0
Database:	M:\Entwicklung\Documentation\Anleitungen\SU elproLOG USER\Datenbank\docu.elproUDB
<b>User: admin</b>	
Login Name:	admin
Full Name:	
Remarks:	Default Administrator
Phone Number:	
Fax Number:	
E-Mail Address:	
Company:	
Account created:	01.01.1970 00:00:00
Account Expire Date:	---
Account Locked:	no
Last Login:	29.07.2008 08:43:21
Number of Failed Logins:	0
Password Changeable:	yes
Password Never Expires:	yes
Password Expire Date:	---
<b>Member of</b>	
Group Name	Description
Default Supervisors	Default Supervisor Group
<b>User: andreas</b>	
Login Name:	andreas
Full Name:	
Remarks:	
Phone Number:	
Fax Number:	
E-Mail Address:	
Company:	
Account created:	29.07.2008 08:51:18
Account Expire Date:	---
Account Locked:	no
Last Login:	---
Number of Failed Logins:	0
Password Changeable:	yes
Password Never Expires:	no
Password Expire Date:	27.09.2008 08:51:18
<b>Member of</b>	
Group Name	Description
Default Operators	Default Operator Group
Printed: 29.07.2008 / agubler	
Page 1 / 1	

## 5.2 Importation du set d'application



Une base de données nouvellement définie ne contient aucune information sur les modules des programmes à gérer. Il faut premièrement importer les sets d'application de tous les elproLOG ANALYZE modules de programmes utilisés.

Sélectionnez le set d'applications (xxx.elproUAS) du module de programme souhaité. Cette information est contenue dans le répertoire dans lequel le programme a été installé.

### 1. Sélection du set d'application

### 2. Sélection des composants

### 3. Importer avec "OK"

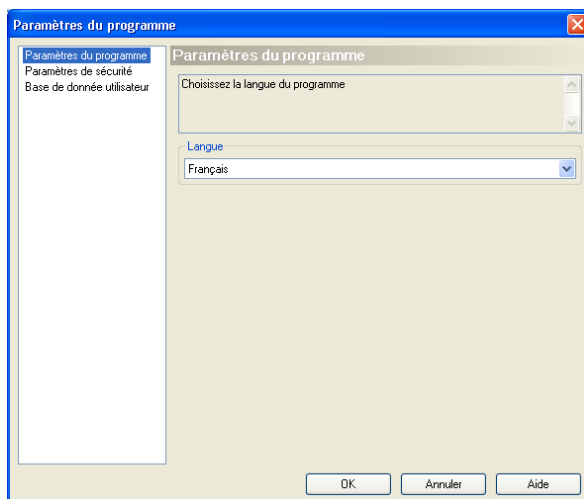
- Fonctions  
Après l'importation, les autorisations du nouveau programme de chaque groupe doivent être allouées manuellement.
- Groupes standard et autorisations  
Les autorisations pour les deux groupes standard sont rétablies selon les valeurs de départ. Ces valeur sont prescrites par ELPRO.


## 5.3 Réglages



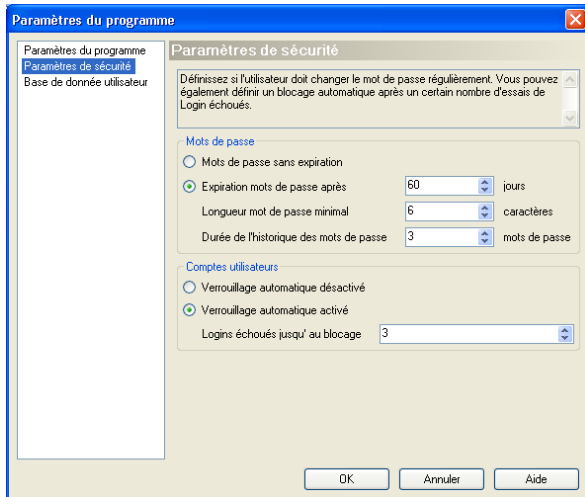
**CES RÉGLAGES S'APPLIQUENT À TOUS LES UTILISATEURS ET GROUPES QUI SONT AFFECTÉS À LA BASE DE DONNÉES SÉLECTIONNÉE.**

### 5.3.1 Réglages des programmes



*Pour les détails, se référer aux [commentaire par rapport à la fenêtre](#) *

### 5.3.2 Réglages de sécurité



Les utilisateurs sont obligés de modifier leurs mots de passe, sinon ils ne peuvent plus demander à utiliser les elproLOG ANALYZE modules de programmes auxquels ils sont subordonnés.

**Les mots de passe expirent après**

**Longueur minimale des mots de passe**

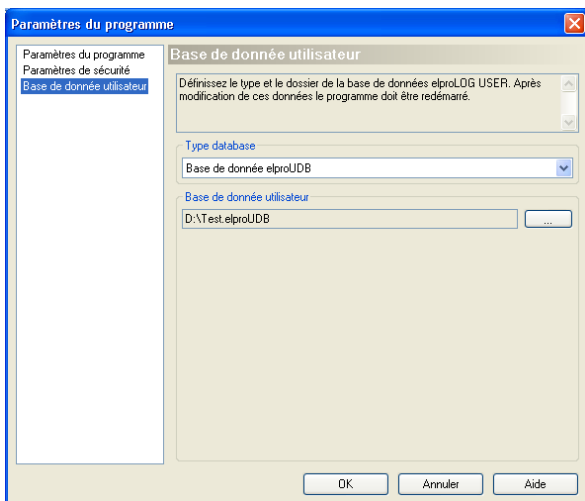
**Durée de l'historique du mot de passe**

*Pour d'autres informations, se référer aussi au commentaire par rapport à la fenêtre*

- Valeur standard : 6 signes
- La longueur du mot de passe utilisé dépend des prescriptions internes de sécurité.

Détermine le nombre des modifications nécessaires du mot de passe après lesquelles le premier mot de passe peut être à nouveau utilisé.

### 5.3.3 Base de données d'utilisateurs




**DES DROITS LOCAUX D'ADMINISTRATEUR SONT NÉCESSAIRES POUR MODIFIER LA BASE DE DONNÉES !**

*Pour les détails 3.1 Ajouter / traiter l'utilisateur*

## 6. Informations de conseils à la clientèle

Si vous avez besoin d'un autre conseil du ELPRO service à la clientèle, nous vous prions de nous communiquer les informations suivantes :

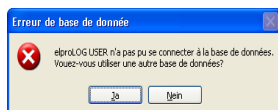
Sélectionnez dans le menu "Aide" l'entrée de menu "Info". 


- Numéro de version du programme  
Le programme est livré avec un CD-ROM comportant la désignation suivante : 1.x.y  
Le numéro de la version actuelle du programme est indiqué dans le fichier ReadMe.
- Version et type du système d'exploitation utilisé
- Désignation du programme utilisé elproLOG ANALYZE et / ou de l'enregistreur de données qui ont posé un problème
- Existe-t-il des problèmes similaires avec d'autres programmes elproLOG ANALYZE et / ou des enregistreurs de données ?
- Quelles actions ont été effectuées avant que les problèmes ne surviennent (description exacte du programme de génération des signaux de données : heure, température, choc...),
- Définition exacte de l'erreur qui s'est produite : Copies du rapport de statut, du graphique et du protocole de communication, ou envoyez-nous si possible un mail avec les données lues.

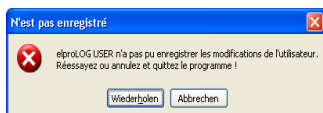
### 6.1 Messages d'erreurs de la base de données

#### Causes

- La elproLOG USER base de données a été probablement effacée, déplacée ou endommagée.
- Au cas où la base de données est installée sur un serveur, contrôlez aussi l'accès au serveur.



Veillez confirmer ces messages et sélectionner une nouvelle base de données ou définir une nouvelle base de données 



### 6.2 Perte du mot de passe

Si le mot de passe de l'administrateur a été perdu, la base de données actuelle ne peut plus être modifiée.



# Index

<b>A</b>		<b>M</b>
Autorisation 12		Membre 5, 10
<b>B</b>		Mise à disposition 5, 20
Base de données 4, 19, 20		Mot de passe 7, 9, 19, 20
<b>C</b>		Mot de passe pour l'installation 4
Compte 9, 19		<b>N</b>
Conseils à la clientèle 20		Nom d'utilisateur pour l'installation 4
<b>D</b>		<b>R</b>
Date de fin de validité 9, 19		Retrait du mot de passe 9
<b>G</b>		<b>S</b>
Groupe 5, 10, 18		Set d'application 17
Groupes standard 5		<b>U</b>
<b>L</b>		Utilisateur 5, 18
Langue 18		Utilisateur standard 5
Longueur du mot de passe 19		

## Révision chronologique

Auteur	Date	Version	Description
A. Gubler	23. 12.2010	--	1. Édition



(Siège)  
ELPRO-BUCHS AG  
Langäulistrasse 62  
CH-9470 Buchs SG  
Switzerland  
email: [swiss@elpro.com](mailto:swiss@elpro.com)



ELPRO Messtechnik GmbH  
Baumwasenstrasse 20/1  
D-73614 Schorndorf  
Germany  
email: [brd@elpro.com](mailto:brd@elpro.com)



ELPRO Services, Inc.  
210 Millcreek Road  
P.O. Box 727  
Marietta, OH 45750  
USA  
email: [usa@elpro.com](mailto:usa@elpro.com)

ELPRO UK Ltd.  
Unit 1, Allen's Yard  
Nyton Road, Aldingbourne  
Chichester West Sussex  
PO20 3UA  
United Kingdom  
email: [uk@elpro.com](mailto:uk@elpro.com)

[www.elpro.com](http://www.elpro.com)  
[www.pdf-datalogger.com](http://www.pdf-datalogger.com)