

elproLOG CONFIG

Instructions d'utilisation



Sommaire

1. Introduction à elproLOG CONFIG	4
2. Icônes - menus - fonctions	5
2.1 Icônes	5
2.2 Fonctions de menus	6
3. Processus	8
3.1 Identification	8
3.2 Communication	9
3.3 Mot de passe	9
3.4 Réglages des capteurs	10
3.4.1 Capteur	11
3.4.2 Entrée digitale	12
4. Commande du temps	13
5. Messages d'erreurs	14
5.1 Fichier de groupe avant elproLOG CONFIG Version 3.50	14
5.2 Fichier de groupe, elproLOG CONFIG Version 3.50	14
5.3 Informations de conseils à la clientèle	14

Symboles et clés des désignation utilisés



Information



INFORMATION IMPORTANTES OU AVERTISSEMENT



Information sur le chapitre suivant




Nous nous réservons le droit, dans l'intérêt de nos clients, de procéder à des modifications en raison de progrès techniques. C'est pourquoi des schémas, des descriptions et des éléments de matériel livrés peuvent être modifiés sans avis préalable !

Ce manuel est valable dès la version de logiciel 3.6x.

1. Introduction à elproLOG CONFIG


elproLOG USER 

Les fonctions de elproLOG CONFIG sont utilisées pour l'installation d'un enregistreur de données en tant qu'élément d'un LAN ou WLAN. Avec elproLOG CONFIG, il est possible de rassembler l'enregistreur de données sous forme de groupes et de procéder à diverses configurations.

Les accès de tous les utilisateurs sont contrôlés par elproLOG USER.  Instructions d'utilisation SU3001F

Les fonctions suivantes font partie du programme :

- Configuration de groupes d'enregistreurs de données dans le réseau
- Représentation du réseau d'enregistreurs de données sous forme de tableau
- Offre la possibilité d'ajouter ou d'enlever des enregistreurs de données
- Vous permet de configurer chaque enregistreur de données y compris :
 - Activation ou désactivation d'enregistreurs de données ou de capteurs
 - Attribuer des noms aux capteurs
 - Liaisons par LAN
 - Adresse IP
 - Informations sous forme de texte comme : Noms des senseurs, limite d'avertissement, type et position
- Établissement de documents de référence

 Les enregistreurs de données ECOLOG-NET peuvent réagir simultanément à plusieurs accès, c'est pourquoi vous ne devez utiliser qu'un seul des programmes suivants à la fois : elproLOG CONFIG, elproLOG ANALYZE ou elproLOG MONITOR!

2. Icônes - menus - fonctions

Les fonctions suivantes elproLOG CONFIG font partie du programme :

2.1 Icônes

Fichier



Définition d'un nouveau fichier de données : le suffixe de fichier est "gcf" pour "group configuration file"



Ouverture d'un fichier de groupe



Enregistrement d'un fichier de groupe



Impression du rapport du fichier de groupe actuel

Groupe



Définition d'un nouveau groupe



Redénomination d'un groupe actuel



Effacement d'un groupe actuel

Enregistreur de données



Ajout d'un nouvel enregistreur de données



Effacement des enregistreurs de données sélectionnés



Modification des paramètres des enregistreurs de données sélectionnés



Contrôle de la liaison vers l'enregistreur de données sélectionné (commande Ping)



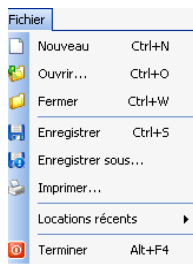
3.2 Communication

Aide



Démarrage de l'aide

2.2 Fonctions de menus



Fichier - est utilisé pour définir une nouvelle configuration ou pour ouvrir une configuration existante et procéder à des impressions.

Lors de la première mise en mémoire d'un fichier de groupe, la proposition de nom de fichier correspond au nom du premier groupe. Indépendamment du fait qu'un fichier ait été mis ou pas en mémoire sous un autre nom de fichier, ce sera, lors de l'ouverture suivante de ce fichier, le nom de groupe et non le nom du fichier qui sera affiché sur la ligne de titre de elproLOG CONFIG.

Exemple

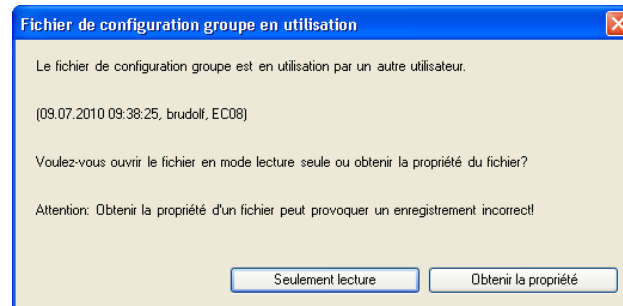
Noms de fichiers : Elpro


Nom du premier groupe : Construction 1

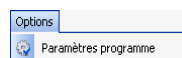
Ligne de titre : elporLOG CONFIG [construction 1]

Un fichier gcf ne peut pas être utilisé par un deuxième utilisateur. Il reçoit une communication qui lui indique que le fichier est déjà utilisé par l'utilisateur XY. Le fichier peut cependant être ouvert en "protection d'écriture" ou par "appropriation".

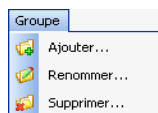
Ouverture d'un fichier de groupe déjà ouvert



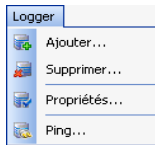
- Protection d'écriture
Les modifications du fichier ne peuvent pas être effectuées dans le fichier original.
- Appropriation
La protection d'écriture est retirée du fichier et le fichier original peut être modifié ou mis en mémoire.
 Attention : Il faut prendre contact avec l'utilisateur XY avant une appropriation, car les modifications effectuées auparavant par d'autres utilisateurs peuvent être perdues.



Permet un basculement de la langue actuelle vers l'anglais ou l'allemand.



Le menu de groupe est utilisé pour définir, renommer ou effacer des groupes.




Ajouts - Effaçages - Réglages

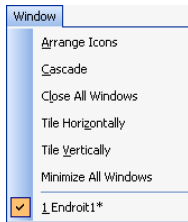
Cette fonction est utilisée pour la connexion d'un nouvel enregistreur de données dans un LAN.

 3. Processus / Étape 2 : Réglages des enregistreurs de données

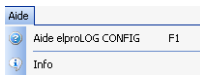
Ping

Cette commande teste le réglage du réseau de l'enregistreur de données et de la liaison au réseau.

 3.2 Communication



Fonctions d'organisation de l'écran



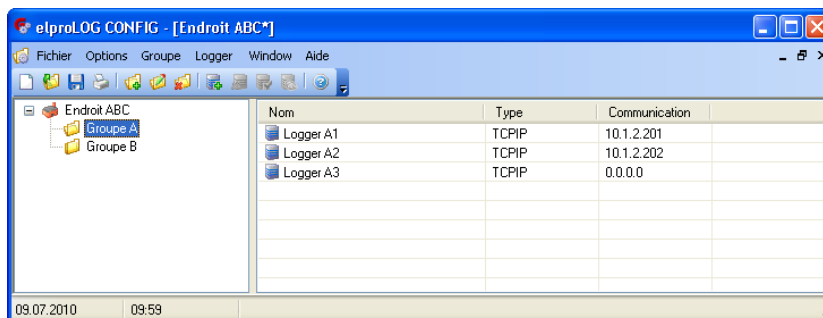
Information détaillée sur le programme installé

3. Processus

Il faut exécuter les deux étapes suivantes pour définir un groupe d'enregistreurs de données dans un LAN.

Étape 1 : Données de groupe et d'enregistreurs de données

Cette fonction est utilisée pour sélectionner et paramétrer un enregistreur de données ou pour assigner un groupe d'enregistreurs de données. Pour ces opérations, l'enregistreur de données doit être sélectionné dans cette fenêtre.







Projet : Dépôt principal de Buchs
Groupes : Construction A et construction B

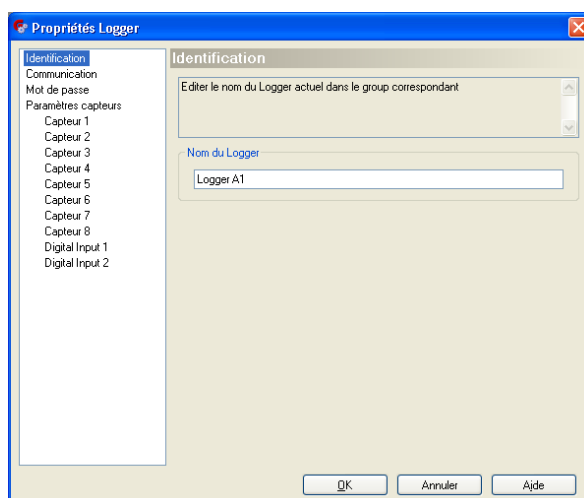
Étape 2 : Réglages des enregistreurs de données

En double-cliquant sur le "nom" de l'enregistreur de données de la fenêtre "groupe et données d'enregistrement", la fenêtre "réglages de l'enregistreur" s'ouvre.

Les quatre fonctions suivantes sont utilisées pour définir les paramètres nécessaires à un enregistreur de données dans un environnement LAN.

-  3.1 Identification
-  3.2 Communication
-  3.3 Mot de passe
-  3.4 Réglages des capteurs

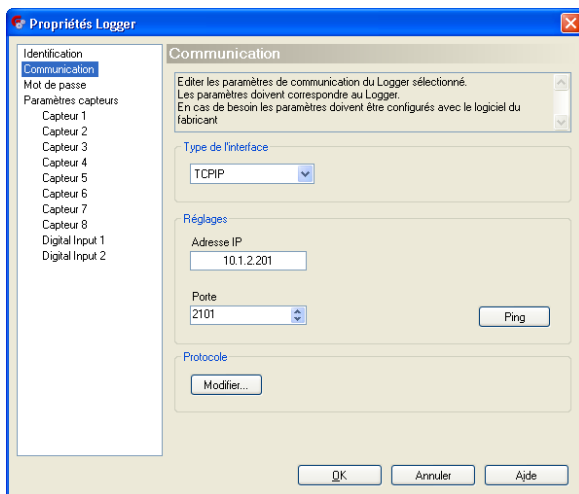
3.1 Identification



Cette ligne sert à l'attribution du nom

Nom du générateur des signaux

3.2 Communication



- CP/IP est pour un usage sous LAN
- RS232 pour un usage local

Type de raccordement

Ceci est l'adresse de l'enregistreur de données actuelles

Adresse IP

Cela est un interface TCP/IP qui est utilisé par divers elproLOG modules de programme.

Port = 2101

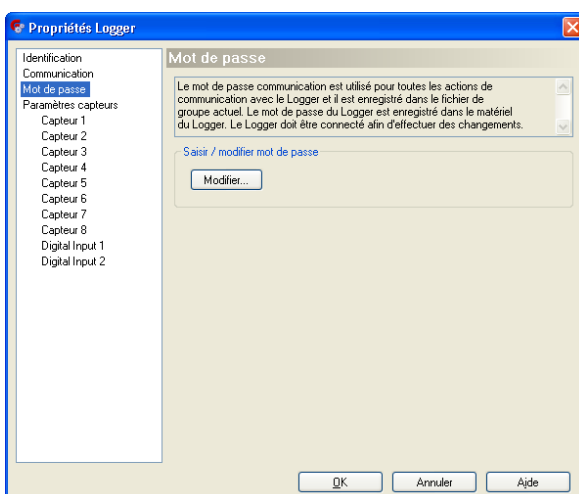
Cette commande teste le réglage du réseau de l'enregistreur de données et la liaison au réseau. N'est possible qu'avec un privilège d'administrateur.

Ping

ECOLOG-NET utilisent Hotseries4

Protocole

3.3 Mot de passe

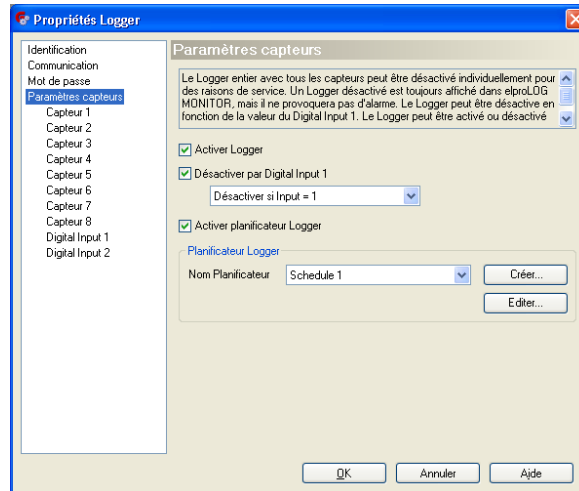


Le mot de passe protège la configuration de l'enregistreur de données effectuées par elproLOG CONFIG.

Définir / modifier le mot de passe

3.4 Réglages des capteurs


Les illustrations d'exemple ont été établies avec un ECOLOG-NET LA8. (8 capteurs)



Le contrôle du comportement d'alarme de l'enregistreur de données est rendu possible par les fonctions suivantes.

Enregistreur activé

Active l'enregistreur de données pour les fonctions d'avertissement / d'alarme dans elproLOG MONITOR.

 Aussi longtemps que l'enregistreur de données n'est pas activé, les réglages se rapportant aux capteurs et aux entrées digitales ne sont pas possibles. Un enregistreur de données désactivé est affiché dans elproLOG MONITOR, mais ignoré pour les fonctions d'avertissement / d'alarme.

Désactivation avec une entrée digitale 1

En cas de travaux de maintenance, l'état de l'entrée digitale 1 (informations de statut, par exemple en mode de service) peut être utilisée pour empêcher des alarmes non souhaitées.

Désactiver si l'entrée = ...

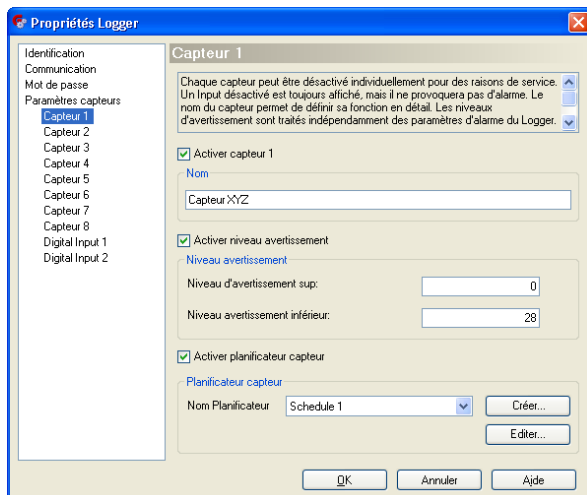
- 1 La fonction d'alarme est désactivée lorsque le contact externe est fermé.
- 0 La fonction d'alarme est désactivée lorsque le contact externe est ouvert.

Activation de l'enregistreur de commande du temps

La commande du temps permet un contrôle indépendant du temps des fonctions d'avertissement / d'alarme de l'enregistreur de données.

 4. Commande du temps

3.4.1 Capteur



Le capteur est surveillé par elproLOG MONITOR.

Capteur activé

Nom par lequel le capteur est identifié.

Nom

Valeurs-limites indépendantes des limites d'alarme de l'enregistreur de données qui sont enregistrées en tant qu'avertissements et non en tant qu'alarmes.

Activation de la limite d'alarme

La commande du temps permet un contrôle indépendant du temps des fonctions d'avertissement / d'alarme du capteur actuel.

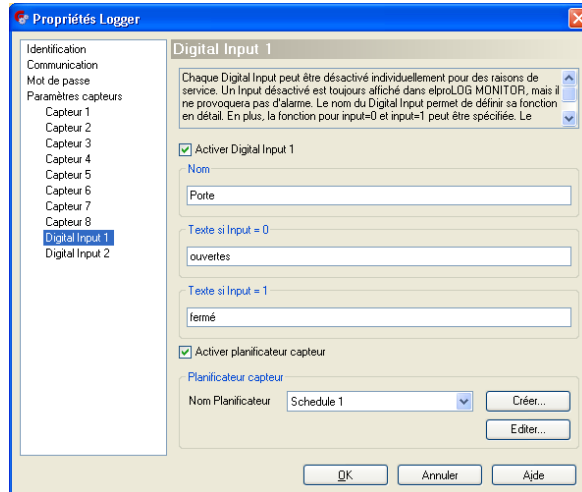
Activation du capteur de commande du temps

4. *Commande du temps*



Un capteur désactivé est affiché dans elproLOG MONITOR, mais ignoré pour les fonctions d'avertissement / d'alarme.

3.4.2 Entrée digitale



Entrée digitale activée

Entrée digitale (contact par un interrupteur externe) qui est surveillée par elproLOG MONITOR. Ces réglages sont uniquement possibles avec un enregistreur de données actif.

☞ 3.4 Réglages des capteurs

Nom

Nom par lequel l'entrée est identifiée


Texte si entrée =...

- 0 Message d'alarme avec le contact ouvert
- 1 Message d'alarme avec le contact fermé

Activation du capteur de commande du temps

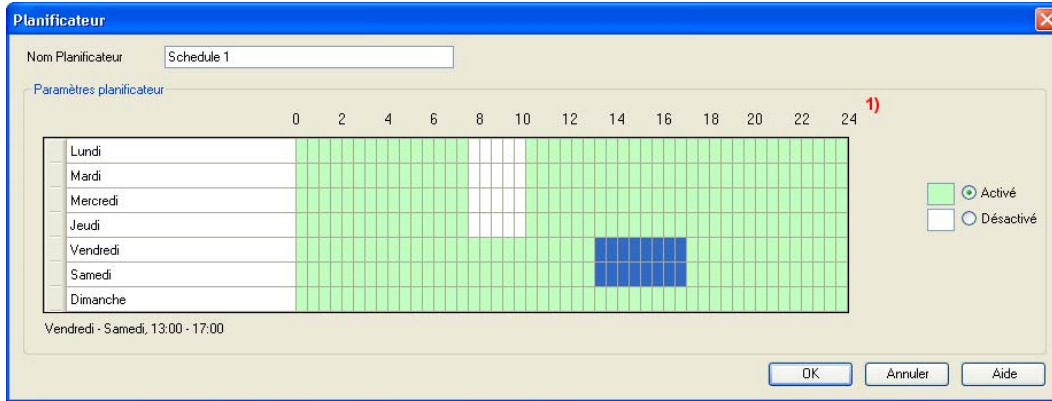
La commande du temps permet un contrôle indépendant du temps des fonctions d'avertissement / d'alarme des entrées digitales

☞ 4. Commande du temps

 Une entrée digitale désactivée est affichée dans elproLOG MONITOR, mais ignorée pour les fonctions d'avertissement / d'alarme.

4. Commande du temps

La commande du temps est utilisée pour un contrôle indépendant du moment de la journée des fonctions d'avertissement / d'alarme de elproLOG MONITOR. Il est possible de définir pour chaque enregistreur de données plusieurs plans de temps indépendants.



1. Axe du temps

Pour modifier le statut d'un domaine défini, il faut marquer le domaine avec l'indicateur de la souris et modifier le statut en appuyant sur le bouton correspondant.

Il n'est pas possible de modifier la définition de l'axe du temps.

Couleurs de représentation



La fonction d'avertissement / d'alarme est activée



La fonction d'avertissement / d'alarme est désactivée



Domaine marqué en vue d'un changement de statut


5. Messages d'erreurs

5.1 Fichier de groupe avant elproLOG CONFIG Version 3.50

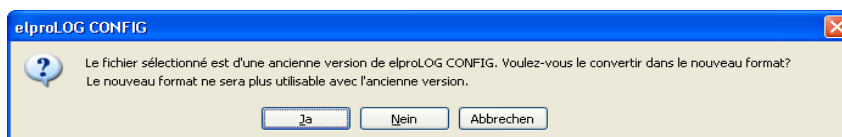


Ce fichier de groupe ne peut plus être lu par la elproLOG CONFIG version 3.50 ou une version plus récente.

Au cas où la configuration d'un tel fichier est importante, vous devez installer la version ancienne et imprimer tous les réglages avec la fonction d'impression.

 2.2 Fonctions de menus / File / Print


5.2 Fichier de groupe, elproLOG CONFIG Version 3.50



En confirmant ce message, cela entraîne automatiquement une mise à jour du fichier de groupe vers la version 3.60.

5.3 Informations de conseils à la clientèle

Si vous avez besoin d'un autre conseil du service à la clientèle de ELPRO, nous vous prions de nous communiquer les informations suivantes :

Sélectionnez dans le menu "Aide" l'entrée de menu "Info". 

- Numéro de version du programme
Le programme est livré avec un CD-ROM comportant la désignation suivante : 3.x.y
Le numéro de la version actuelle du programme est indiqué dans le fichier ReadMe.
- Version et type du système d'exploitation utilisé
- Désignation du programme utilisé elproLOG ANALYZE et / ou de l'enregistreur de données qui ont posé un problème
- Existe-t-il des problèmes similaires avec d'autres programmes elproLOG ANALYZE et / ou des enregistreurs de données ?
- Quelles actions ont été effectuées avant que les problèmes ne surviennent (description exacte du programme de génération des signaux de données : heure, température, choc...),
- Définition exacte de l'erreur qui s'est produite : Copies du rapport de statut, du graphique et du protocole de communication, ou envoyez-nous si possible un mail avec les données lues.

Index

A

Ancien fichier de groupe 14
Appropriation 6

C

Capteur activé 11
Capteur de commande du temps 11
Commande du temps - Entrée digitale 12
Connexion 4
Conseils à la clientèle 14

E

elproLOG USER 4
Enregistreur activé 10
Enregistreur de commande du temps 10
Entrée numérique 10, 12

F

Fichier de groupe 6

I

Interrupteur externe 10, 12

M

Message d'alarme 12

N

Nom de groupe 6
Nom de l'enregistreur de données 8
Noms de fichiers 6

P

Ping 7, 9
Port standard TCP/IP 9
Protection d'écriture 6
Protocole de communication 9

T

TCP/IP 9

Révision chronologique du document

Auteur	Date	Version	Description
A. Gubler	23.12.2010	--	Première édition

(Siège)
ELPRO-BUCHS SA
Langäulistrasse 62
CH-9470 Buchs SG
Switzerland
email : swiss@elpro.com



ELPRO Messtechnik GmbH
Baumwasenstrasse 20/1
D-73614 Schorndorf
Germany
email : brd@elpro.com



ELPRO Services, Inc.
210 Millcreek Road
P.O. Box 727
Marietta, OH 45750
USA
email : usa@elpro.com

ELPRO UK Ltd.
Unit 1, Allen's Yard
Nyton Road, Aldingbourne
Chichester West Sussex
PO20 3UA
United Kingdom
email : uk@elpro.com

www.elpro.com
www.pdf-datalogger.com